

# LA POZANCA

**MARZO**  
**Número 27 PEÑA FIESTALEGRE AÑO 2.001**

**REVISTA GRATUITA**



# **EDITORIAL**

Este nuevo número como dice la portada, está un poco dedicado al "CARNAVAL 2.001", ya que aunque no está reflejado todo, si hemos querido exponer algunos momentos de él, como la Reina y Damas de este Carnaval, -- pero al cierre de esta revista no nos han mandado la fotografía de la Reina Infantil de la comparsa Los Pequeñeces, por lo que no está junto con las demás. También como es lógico, exponemos una página con varias fotografías dedicadas a nuestra Peña.

Los Carnavales han sido, como habrán podido comprobar, de una calidad que supera a los años anteriores. Las comparsas cada año hacen unos diseños que nada tienen que envidiar a esos grandes Carnavales de Río, Cádiz, Tenerife, etc. Esto se puede comprobar como en las diversas salidas que se hacen a otros Carnavales vecinos, las distintas comparsas Moteñas, consiguen quedarse entre los primeros puestos.

Esperamos que no decaiga este reto de superación y, animamos a esos grupos que quieren pero no se atreven, que dejen ese temor y se sumen, para que con ellos, las actuales comparsas y una implicación más profunda del Ayuntamiento, se realce más el **CARNAVAL DE MOTA DEL CUERVO.**

**ASOCIACIÓN CULTURAL "PEÑA FIESTALEGRE"**

## **SUMARIO**

**CASTILLA - LA MANCHA  
MEMORIAS DE UN MOTEÑO  
DICCIONARIO POPULAR**

**CARNAVALES**

**MEDIO AMBIENTE  
SALUD  
PLANTAS MEDICINALES  
FOTOGRAFÍA  
TAUROMAQUIA  
AGUILAS  
MÚSICA**

**LAS OPINIONES REFLEJADAS EN LOS  
ARTÍCULOS SON RESPONSABILIDAD ÚNICA DE  
SUS AUTORES.**

**EDITA: PEÑA FIESTALEGRE.**

**NUMERO: 27**

**DISEÑO Y MAQUETACIÓN:**

**DIONISIO ZARCO PEDROCHE.**

**COORDINADOR:**

**DIONISIO ZARCO PEDROCHE.**

**ELIAS VALVERDE ZARCO.**

**GUILLERMO MONTES.**

**ARTÍCULOS:**

**DIONISIO ZARCO, ANTONIO VALBUENA,**

**JOSE CANO ESPAÑA, EMILIA RUBIO TELLO,**

**YOLANDA PULPON, ANTONIO BALLESTEROS,**

**JOSE ANDRES PEREZ, DAVID GOMEZ RUBIO.**

**IMPRIME: FOTO ESTUDIO BALLESTEROS**

**DIRECCIÓN: PEÑA FIESTALEGRE**

**DEP. LEG. CU-177-95,**

# CASTILLA -LA MANCHA

## ( XX )

### PROVINCIA DE CUENCA ( X )

DIONISIO ZARCO

*Censo correspondiente al 1998.*

#### CASTILLO – AL BARAÑEZ

Municipio situado en la Sierra de Bascuñas, agrícola y con una población de 33 habitantes. Las poblaciones más cercanas son: Olmedilla de Eliz, Olmeda de la Cuesta y Arrancacepas.

posiciones, tuvo que ir a refugiarse a su fortaleza de Belmonte.

Dentro del recinto, durante el siglo XVII se construyó la iglesia parroquial, aprovechando uno de los torreones de la muralla para poner su campanario.

El pueblo conserva su traza medieval de ubicación en lo alto del monte, al pie del castillo, con algunas casas que conservan escudos y rejería.

#### CASTILLO DE GARCIMUÑOZ

Población situada en La Mancha, cercana al Pantano de Alarcón y a los pueblos: Pinarejo, La Almarcha, Honrubia y Torrubiya del Castillo. Posee una población de 228 habitantes. Siendo su actividad principal la agrícola.

El castillo, del cual la población recibe su nombre, ha sido de los tres grandes bastiones de defensa de La Mancha, y el que más ha sufrido el paso del tiempo. Los vecinos, aprovechando los huecos de sus grandes murallas encontraron medio trabajo hecho para poner allí las tumbas de su cementerio durante el siglo XIX y parte del XX.

Fue construido por el infante Don Juan Manuel sobre un alcázar árabe y luego agrandado y fortificado, en el siglo XV, por el marqués de Villena. En esa época, exactamente en el 1.479, luchando contra el marqués para defender los derechos de Isabel la Católica frente a Juana la Beltraneja, cayó herido de muerte nuestro gran poeta clásico Jorge Manrique, caballero de la Orden de Santiago.

Aquí también sufriría derrota definitiva por la reina católica el segundo marqués de Villena, Diego, que tras perder sus

#### CERVERA DEL LLANO

Población con una actividad agrícola y con 314 habitantes. Se encuentra situado cercano al Pantano de Alarcón y a las poblaciones de Villares del Saz, Olivares del Júcar y La Hinojosa.

#### LA CIERVA

Municipio situada en la Serranía de Cuenca, posee agricultura y una población de 57 habitantes. Los pueblos más cercanos son: Valdemorillo de la Sierra, Pajarón y Cañada del Hoyo.

#### CUEVA DEL HIERRO

Esta población, se encuentra situada en la Serranía de Cuenca y limitando con la provincia de Guadalajara con el pueblo de Paralejos de las Truchas y con el puerto de montaña Juez con una altitud de 1.542 m.. Encontrándose también cercanos los pueblos conqueses de: Beteta, El Tobar y Masegosa.

# MEMORIAS DE UN MOTEÑO

## GLORIA A LA ALFARERA DE LA TERCERA EDAD

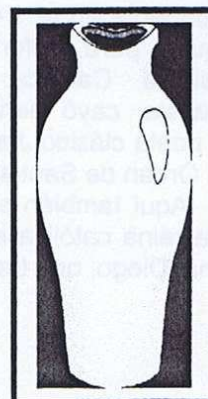
ANTONIO VALBUENA

### A LAS ALFARERAS ( II )

Las instrucciones va dando  
Con su arrogante postura,  
Mientras tanto observando  
La marcha de su cochura.  
Cuando acaba de cocer,  
El hombre tiene un destino,  
Va a la taberna a beber  
Un cuartillito de vino.  
Con gusto lo paladea  
Bebiendo de vez en cuando,  
Como terminó su tarea  
Todo su cuerpo sudando.  
Este hombre ha cumplido  
Su cometido sobrado,  
Teniendo bien merecido  
La decisión que ha tomado.  
Como le queda que hacer  
Un trabajo muy concreto,  
Este lo ara con placer  
Para que quede perfecto.  
Tiene que desliernornar,  
Por que de veras conviene,  
No pudiendo abandonar  
La responsabilidad que tiene.  
Este hombre confirmaba  
Con palabras muy sinceras,  
Todo su interés estaba  
Darle gusto a las veceras.  
Poco a poco van llegando  
Sin palabras pronunciar,  
Con arrogancia esperando  
Que empiece a desernornar.  
Las piezas van sacando  
Con mucho pulso y esmero,  
Ellas las van aparta  
Con alegría y salero.

Todo queda concluido  
Con máxima ligereza,  
Para el hornero ha sido  
Un trabajo de nobleza.  
Cada una va apartando  
Muy calladita y sincera,  
Al mismo tiempo cantando  
A su costumbre y manera.  
Ellas solas se entendían  
Con su cantar elegante,  
Por que algunas decían  
Que tenían cuatro veintes.  
Así la cuanta sacaban  
Con hermosa sencillez,  
Pero otra comentaba  
Yo tengo dos veintes más diez.  
Otra con más energía  
Se mostraba muy galante,  
Con voz potente decía  
Que tenía media parte.  
Con orgullo se reía,  
El por que no me lo explico,  
Otra con calma decía:  
" De obra yo tengo un pico ".  
El hombre comentaba  
" Dios mío esto es un lío ",  
su trabajo terminaba  
dejando el horno vacío.  
Todas van seleccionando  
Sin dejar de dialogar,  
Su obra se van llevando  
Cada una a su hogar.  
Cuantos pasillos darían  
echando chispas de fuego,  
demostrando que vivían  
sin descanso ni sosiego.  
Pero si dieron ejemplo  
Viviendo con alegría,  
Cada una era un templo  
De cariño e hidalguía..

Baya una aritmética  
antigua,  
O gramática parda si quieres,  
Hoy todo el pueblo atestigua  
El contar de estas mujeres.  
Por su tradición serían  
Las únicas en España,  
Además como lo hacían  
Con mucha sol y más maña.  
Pues todo se va olvidando  
Sin ninguna resistencia,  
La alfarería va caminando  
Directa a la decadencia.  
Como ya queda tan poco,  
Esto llama la atención,  
Se va viendo poco a poco  
Muerta esta noble tradición.  
Nobleza muy estimada  
Y querida tan deveras,  
A demás fue muy amada  
Por todas las alfareras.  
Merecen una corona  
Siendo hermoso detalle,  
Van rezando a su Patrona  
María Virgen del Valle.  
Le tenían tanto amor,  
Su inteligencia despierta,  
La vitorean con clamor  
Venerándola en su fiesta.  
Entonces la fiesta hacían  
Variando muchas cosas,  
Estas mujeres tenían  
Pundonor de religiosas.



# DICCIONARIO POPULAR

D.L.E. \_\_\_\_\_ Diccionario de la lengua española.  
D.P. \_\_\_\_\_ Diccionario popular.

## D. ZARCO

**ABALEAR.** D.L.E. Y D.P. Separar del trigo, cebada, etc., después de aventados, y con escoba a propósito para ello, los granzones y la paja gruesa.

### En América:

Disparar con bala sobre alguien o algo; herir o matar a balazos.

**ASNO.** D.L.E. y D.P. Animal solípedo, doméstico, más pequeño que el caballo, como de metro y medio de altura, de color, por lo común, ceniciento, con las orejas largas y la extremidad de la poblada de cerdas. Es muy sufrido y se le emplea como caballería y como bestia de carga y a veces también de tiro.

**Persona ruda y de muy poco entendimiento.**

Burro, pollino, jumento, rocín.

### Locución:

**Asno cargado de letras.**- Erudito de poco alcance.

**Asno silvestre.**- Variedad del asno, de pelo pardo y andar muy veloz, que en grandes manadas habita algunas regiones de África y del centro y occidente de Asia.

**Apearse alguien del asno.**- Caer de su asno.

**Caer de su asno.**- Conocer que ha errado en alguna cosa el mismo que la sostenía y defendía como certera.

**No ver siete o tres, sobre asno.**- Ver muy poco.

**Por dar en el asno, dar en la albarda.**- Tomar y confundir las cosas, sin acertar en la que se hace o dice.

**BAJERO.** D.L.E. Que está en un lugar inferior.

Que se usa o se pone debajo de otra cosa. Sábana, falda Bajera.

Que padece de diarrea.

**D.P.** sarmiento que brota por debajo del injerto de una vid.

### En América:

Dicese del tabaco preparado con las hojas inferiores de la planta.

**BOCAJARRO.** D.L.E. y D.P. De \_\_\_\_\_ improviso, inopinadamente, \_\_\_\_\_ sin preparación ninguna.

Tratándose del disparo de un arma de fuego, a quemarropa, desde muy cerca.

**CAFRE.** D.L.E. y D.P. Habitante de la antigua colonia inglesa de Cafrería, en Sudáfrica.

**Bárbaro, cruel, salvaje.**

**CALERO.** D.L.E. y D.P. Perteneciente a la cal, o que participa en ella.

**El que saca la piedra y la calcina en la calera.**

**El que vende cal.**

**CANASTA.** D.L.E. y D.P. Cesto de mimbres, ancho de boca, que suele tener dos asas.

Medida para aceitunas, usada en el Aljarafe de Sevilla; su cabida es de media fanega.

Juego de naipes con dos o más barajas francesas entre dos bandos de jugadores. En este juego, reunión de siete

naipes del mismo número que se extienden sobre el tapete por un solo jugador o ayudado por sus compañeros.

En el juego del baloncesto, aro metálico de 45 cm. de diámetro, \_\_\_\_\_ sujeto horizontalmente a un tablero vertical a una altura de 3,5 m., y del que pende una red tubular sin fondo en la que es necesario introducir el balón para el enceste. Cada una de las introducciones del balón en la canasta, y que según las jugadas, vale por uno, dos o tres tantos.

Cesta, canasto, banasta.

**CHACHARA.** D.L.E. y D.P. Abundancia de palabras inútiles.

**Conversación insustancial.**

Baratijas, cachivaches.

Charlatanería, \_\_\_\_\_ charla, locuacidad, palique, verborrea.

**DANZAR.** D.L.E. y D.P. Bailar, hacer movimientos a compás.

Moverse una cosa con aceleración, bullendo y saltando.

Moverse y saltar una cosa en su sitio.

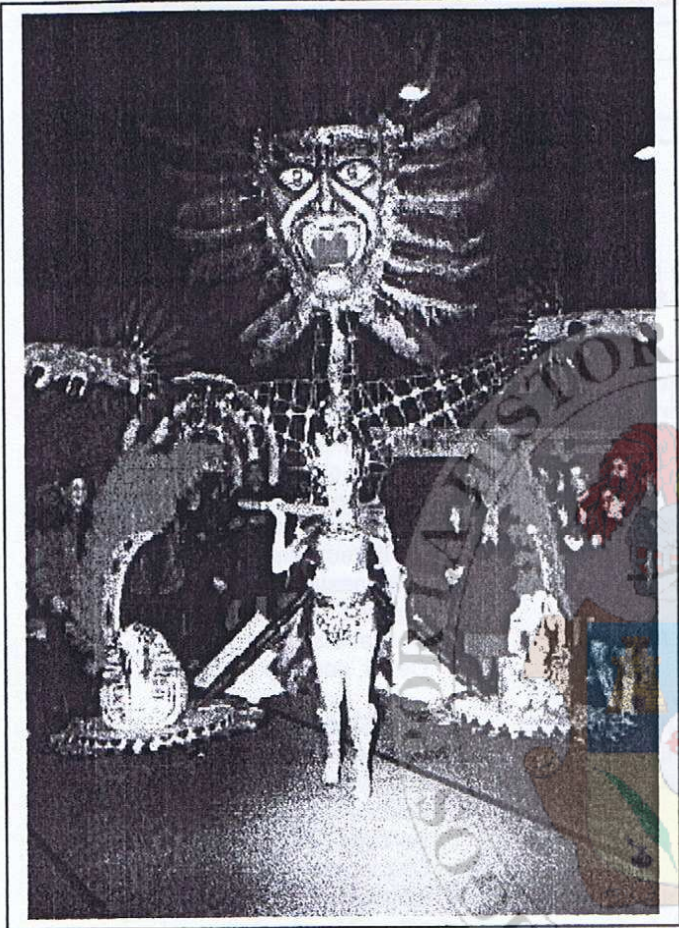
**Andar ocasionalmente de un lado a otro.**

Meterse o mezclarse alguien en un negocio o asunto que no le toca.

Agitarse.

**FALLEBA.** D.L.E. y D.P. Varilla de hierro acodillada en sus dos extremos, sujeta en varios anillos y que sirve para asegurar y cerrar puertas o ventanas.

# REINA Y DAMAS DEL CARNAVAL MOTA DEL CUERVO 2.001



REINA  
DEL  
CARNAVAL

←

COMPARSA  
LOS PERCHAS

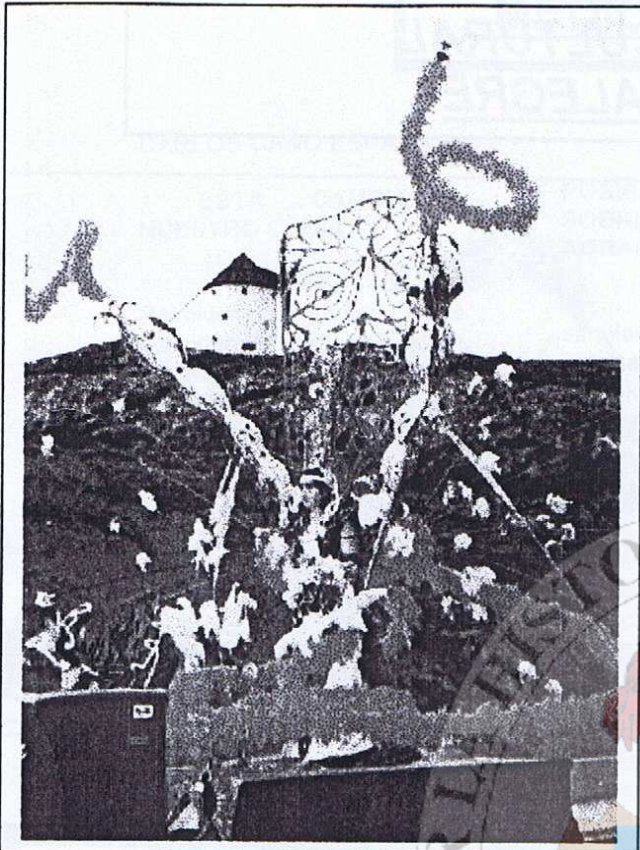
DAMA  
A LA  
ELEGANCIA

→

COMPARSA

ASOCIACIÓN  
CULTURAL  
PEÑA  
FIESTALEGRE





DAMA  
A LA  
SIMPATIA

←

COMPARSA

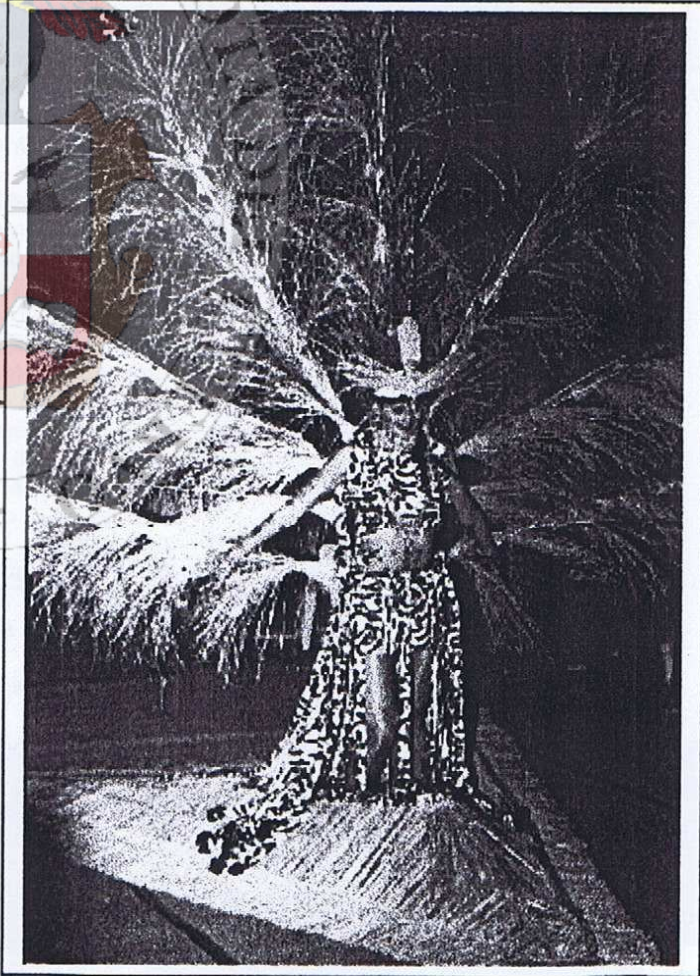
ANDRÉS  
SEGOVIA

DAMA  
A LA  
ORIGINALIDAD

→

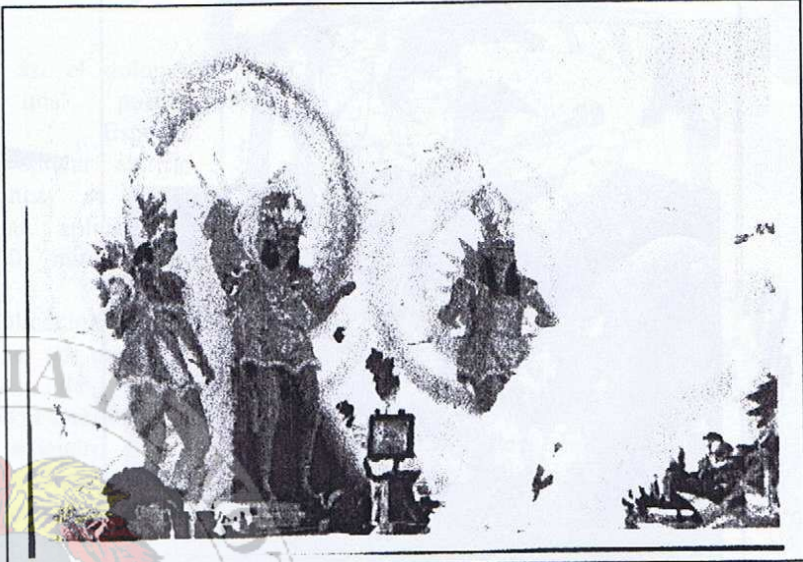
COMPARSA

LOS  
DEMENTES

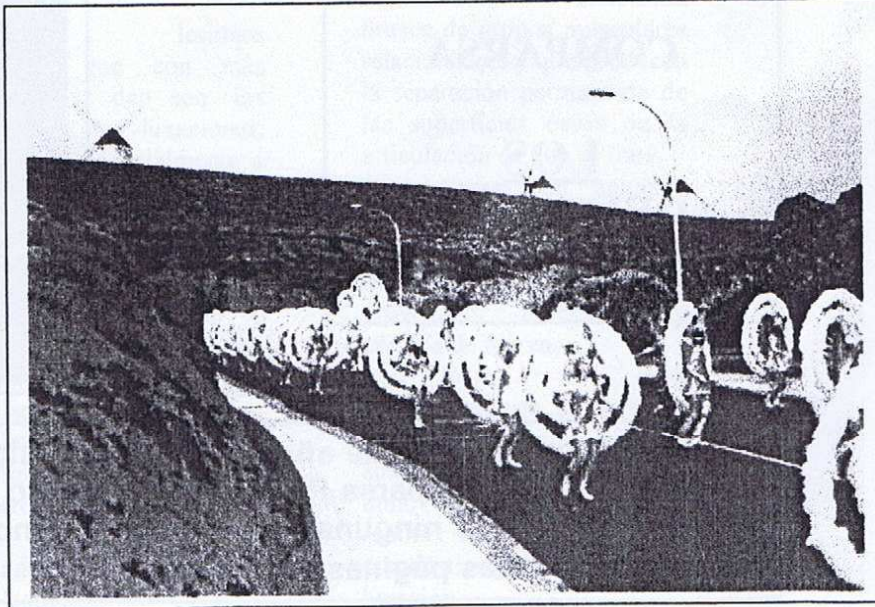
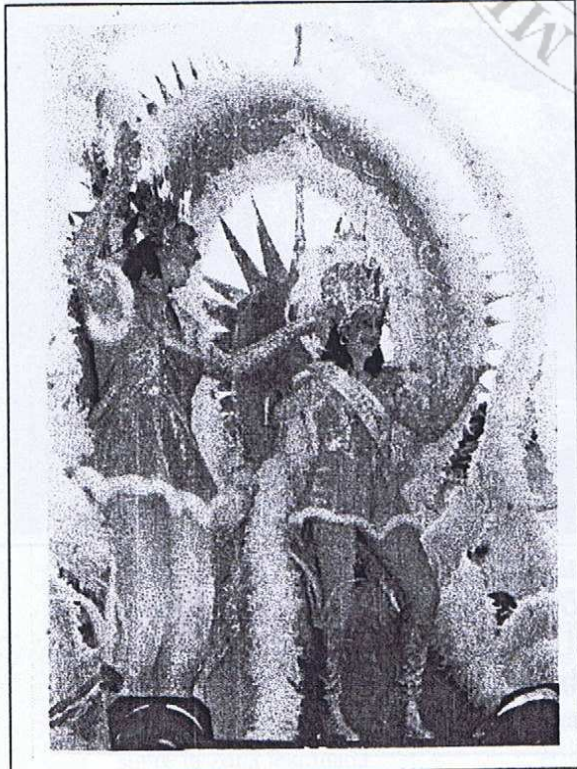


Tendríamos que añadir a esta exposición de Reina y damas, la REINA INFANTIL de la comparsa PEQUEÑECES, pero al cierre de este número no nos han proporcionado ninguna foto, por lo cual no ha podido estar reflejada como las demás en estas páginas.

**CARNAVALES**  
**ASOCIACIÓN CULTURAL**  
**PEÑA FIESTALEGRE**



- REINA DE LA PEÑA FIESTALEGRE
- BAILANDO EN LA CARROZA
- COMPARSA DESFILANDO





## MEDIO AMBIENTE

CARLOS CANO ESPAÑA

### ¿ ESTÁ CAMBIANDO NUESTRO CLIMA?

A partir de la Revolución Industrial, las actividades humanas están causando la emisión a la atmósfera de dióxido de carbono y otros gases que tienden a bloquear la emisión de calor desde la superficie terrestre produciéndose un paulatino aumento de temperatura y una alteración de los regímenes hídricos. De hecho la temperatura media anual ha aumentado de 0,3 a 0,6 grados centígrados durante los últimos cien años y los cinco años más cálidos se han registrado en todo el mundo durante la década de 1980-1990, manteniéndose las temperaturas en la década actual.

En base a los conocimientos actuales, los científicos internacionales encargados de asesorar a los gobiernos acerca del cambio climático afirman que la actividad humana parece ser la causa directa del calentamiento global del a atmósfera. Según estudios si no se toman medidas para reducir las emisiones de gases a la atmósfera, la temperatura media mundial aumentaría durante el próximo siglo 0,3 grados centígrados cada diez años, cifra superior a la registrada en los último 10.000 años.

Una modificación de las características climáticas actuales afectaría a la distribución de la vegetación natural y la agricultura, puesto que la radiación solar, el agua y las temperaturas controlan el crecimiento y la reproducción de las plantas y también afectaría a la disponibilidad de agua.

### POSIBLES EFECTOS SOBRE LA PRODUCCIÓN AGRARIA.

Según las simulaciones realizadas por ordenador que incluyen modelos de clima y modelos de rendimientos de cultivo, el efecto del incremento del CO2 atmosférico en los cultivos de una región pueden resultar positivos o negativos dependiendo de las condiciones de clima, de las características de los cultivos actuales y de los cambios potenciales.

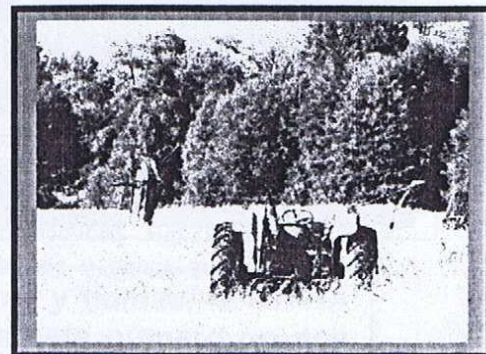
En la mayoría de las regiones ( incluida Castilla - La Mancha ) un incremento en las temperaturas actuales ejerce una presión negativa en el rendimiento del cultivo acelerando su desarrollo y por tanto dejando menor espacio de tiempo para que se llene el grano.

En España, el cambio climático podría tener como consecuencia una disminución del rendimiento de cultivos en algunas regiones, aumento de sus necesidades de agua y podría haber un desplazamiento hacia el norte de las zonas con mayores ventajas para el cultivo- Desde el punto de vista agrícola y de la disponibilidad de agua, España puede ser uno de los países de la U.E. más negativamente afectado.

En un futuro relativamente cercano, los impactos regionales dependerán del tipo de clima y de cultivo como ya se ha mencionado. En general hay un gran contraste entre los beneficios potenciales del norte de Europa y las desventajas en las regiones de Sur, que implican las

direcciones actuales de los modelos de clima global. Las principales conclusiones que emergen son:

- Incrementos en la temperatura alargarían la estación de crecimiento de los cultivos en regiones donde el potencial del cultivo está hoy en día limitado por el frío.
- En las principales regiones de producción agraria actual, las altas temperaturas inducirían una maduración más temprana de los cultivos y disminuirán el periodo de llenado del grano con reducciones en los rendimientos; estas reducciones no siempre se podrían ver compensadas por cambios en el manejo de los cultivos.
- Incertidumbre en la productividad potencial en todo el sur de Europa debido a que ésta depende en gran medida de factores como disponibilidad de agua para el cultivo y de la distribución regional de las precipitaciones, factores estos que permanecen inciertos.



# SALUD

## PRIMEROS AUXILIOS (VIII)

EMILIA RUBIO TELLO

En este capítulo les enseñaré que son y como tratar las lesiones articulares y musculares.

Aunque las lesiones musculares no suelen ser consideradas como urgentes, su frecuencia es grande sobre todo en personas jóvenes y durante la realización de actividades deportivas.

Podemos diferenciar:

**Tirón muscular:** se produce cuando se extiende excesivamente un músculo, por encima de su capacidad fisiológica y como consecuencia suele darse un desgarro de las fibras musculares. Se produce un dolor agudo en la zona de la lesión y se pierde la función de la parte afectada, se da una sensación blanda al tacto en el punto doloroso y suele haber hematoma.

**Contusión muscular:** se produce con un golpe muy fuerte sobre el músculo apareciendo una pequeña hemorragia que en la piel se ve como un pequeño cardenal o magulladura.

**Calambre muscular:** es la contracción espástica, sostenida e incontrolada de un músculo o grupo de músculos que provoca un dolor muy agudo y pérdida de movilidad.

En las lesiones musculares es muy recomendable aplicar frío sobre la zona lesionada,

reduciendo así el dolor y frenando una posible hemorragia. Especial cuidado al aplicar el frío porque nunca se debe mantener las aplicaciones mas de 20 minutos de seguido.

La aplicación de frío se puede hacer por medio de una bolsa de hielo, colocando en el interior hielo machacado envuelto en un pañuelo o similar para no ponerlo en contacto directo con la piel.

También se pueden mezclar agua con hielo sumergiendo la zona afectada.

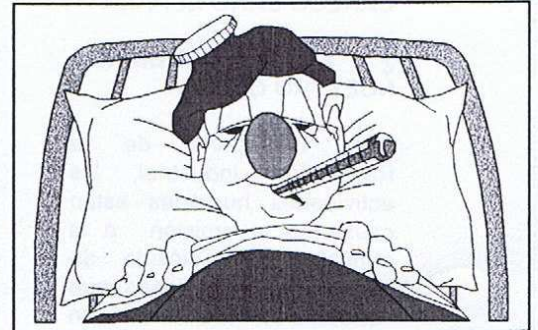
Existe también un producto comercial que contiene sustancias químicas que al mezclarse reaccionan produciendo frío.

Es conveniente inmovilizar la zona y situarla por encima del corazón.

Pasados dos o tres días el dolor puede ser beneficioso para facilitar la recuperación.

Las lesiones articulares que con más frecuencia se dan son: los esguinces y las luxaciones, que afectan especialmente a los ligamentos y la cápsula articular.

**Esguince:** también es conocido por "*torcedura*" y se produce por un movimiento forzado sobre la articulación que provoca una apertura superior a la fisiológica. Hay distensión, desgarro e incluso puede haber rotura de los ligamentos que estabilizan la articulación.



Los síntomas son dolor en la zona que aumenta al mover la articulación, impotencia funcional, inflamación sobre la lesión y alrededor de ella y también equimosis (cardenal).

Lo adecuado en éste caso es el reposo y la elevación del miembro afectado y la colocación de compresas frías o bolsas de hielo sobre la zona hinchada. Después de tomar éstas medidas efectuar un vendaje de presión y recomendar asistencia médica.

**Luxación:** está producida por golpes fuertes directamente sobre la articulación, o por la contracción / distensión brusca de grupos musculares relacionados, y que producen la separación permanente de las superficies óseas de la articulación de que se trate.

Cursa con aparente deformidad si se compara con el lado opuesto, con dolor espontáneo y provocado, hinchazón y pérdida de fuerza.

Nunca se debe intentar reducir la luxación (intentar colocar en posición anatómica). Sí se debe inmovilizar la articulación y remitir a un centro para diagnóstico y reducción de la luxación.

# PLANTAS MEDICINALES

## USO Y PROPIEDADES ( VI )

### YOLANDA PULPÓN

#### ADORMIDERA

Es una planta anual que aparece de otoño a primavera y perdura si no hace mucho frío, hasta el verano siguiente. Toda la planta y el fruto aun verde contienen látex, un líquido lechoso, tóxico, que se coagula al contacto del aire. Florece de mayo a agosto. Sus cápsulas inmaduras se recolectan de julio a agosto, y las maduras de agosto a septiembre.

#### **Sus virtudes y usos:**

La morfina es un sedante del sistema nervioso central, alivia los dolores, calma la tos y frena las contracciones intestinales y cálculos biliares. Es útil para enjuagues contra el dolor de muelas a inflamaciones de la boca.

#### AJO

Crece de forma bastante espontánea en lugares sin cultivar y en zonas cálidas y secas. Se recolecta en verano, mucho antes de la floración y los bulbos pequeños se limpian y se conservan igual que el ajo e cocina.

#### **Sus virtudes y usos :**

Evita las congestiones cerebrales y mejora todo el sistema cardiovascular, activa el funcionamiento del hígado y ejerce su influencia en el aparato digestivo. En especial corrige el

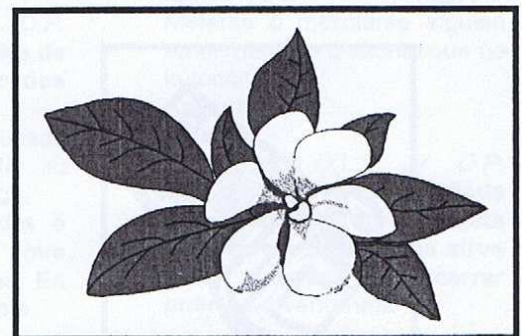
estreñimiento y el catarro intestinal. Ataca el ácido úrico por lo que alivia las molestias y dolores en las articulaciones, musculares y todo tipo de reuma. También alivia múltiples enfermedades como: asma, diabetes, herpes, insuficiencias renales, etc.

#### AMAPOLA

Es una planta anual que aparece durante la primavera y hasta junio – julio. Los pétalos se recogen cuando las flores están abiertas por completo, no mustias. Se secan al aire libre y se guardan en tarros herméticamente cerrados.

#### **Sus virtudes y usos:**

En uso interno la amapola es calmante y antiespasmódica. Es sedante de la tos. La infusión de las cápsulas del fruto es calmante y favorece el sueño. En su uso externo, se puede preparar colirio. También en caso de encías inflamadas o dolor de muelas, hacer frecuentes gárgaras de infusión. Para calmar las diarreas infantiles se utiliza en lavativa a partes iguales, una infusión de amapola y aceite de oliva.



# FOTOGRAFIA

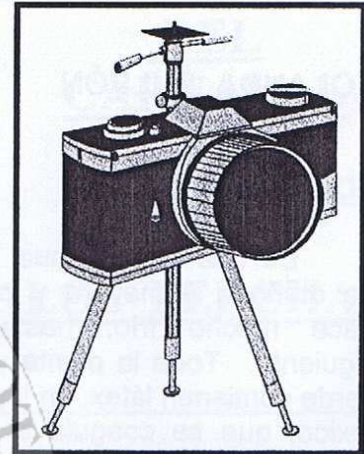
ANTONIO BALLESTEROS

En este número, una vez elegida la cámara vamos a pasar a elegir el tipo de película apropiada, tenemos a nuestra disposición película en blanco y negro, color, y diapositivas estas tres variantes disponen de una variedad de sensibilidad a la luz, esta sensibilidad la marca un número llamado ASA DIN reflejado en el envoltorio así como en el chasis, los más conocidos son:

- 50
- 100
- 200
- 400
- 800
- 1000
- etc.

## Esto ¿qué significa?

Pues bien cuanto mayor es el número, mayor es su sensibilidad a recibir la luz, quiero decir con esto, que en circunstancias con escasa luz, hay que utilizar rollos más sensibles que lo normal " llamemos normal a 100 ó 200 ASA ".



Bien una vez tengamos el carrete elegido y la cámara cargada, dispongámonos a fotografiar cualquier evento que nos llame la atención, por mi parte les aconsejare lo mejor posible para que les resulte fácil y sobre todo divertido, hablando de sensibilidades, si las fotos se realizan en días normales de luz a horas claras utilizaremos 100 ó 200 ASA. Si el lugar escogido es en pabellón cubierto, un campo de fútbol de noche aunque iluminado por los focos, una sala de fiesta o conciertos con poca iluminación, bueno pues esto requiere una sensibilidad de 800 ASA, ya que incluso utilizando el flas este no sería suficiente para dar una cierta claridad a la foto, si vamos de vacaciones a algún país del norte de Europa o países no muy cálidos, usemos un 400 ASA, y buen viaje.

Resumiendo pida el carrete apropiado que Ud. considere oportuno y no olvide mirar la fecha de caducidad del rollo, esto es muy importante.

# TAUROMAQUIA

JOSÉ ANDRÉS PÉREZ

## CREADORES DE ESCUELA

FRANCISCO MONTES  
" PAQUIRO "

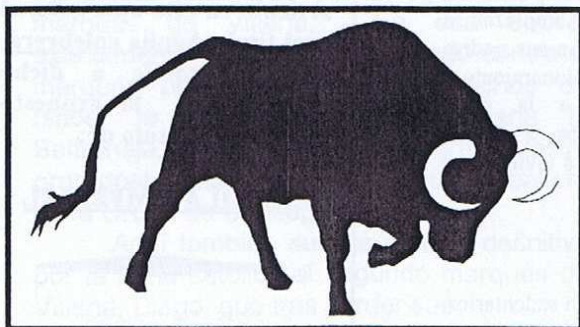
Aparece éste en una época difícil para España, ya que Fernando VII trataba de imponer su absolutismo a toda costa. Fue alumno de la Real Escuela de Tauromaquia de Sevilla, y por tanto sus maestros Pedro Romero y Jerónimo José Cándido.

Era de familia acomodada pero se arruinó su padre y tuvo que ponerse a trabajar en la construcción. Su afición a los toros le llevó a ser torero. Al apuntarse a la Escuela de Tauromaquia mostró sus grandes cualidades. Carecía de miedo y tenía gran fuerza en las piernas y brazos, lo cual hacía concebir que sería singular a las pocas lecciones.



No quiso actuar como subalterno en ninguna cuadrilla. Toreó en días consecutivos dos corridas de doce toros en Zaragoza haciéndose pronto amo del toreo. Dominaba todas las suertes: quebraba, jugueteaba con los toros, ejecutaba largas, hacía recortes y todo con una gracia propia de gran artista.

Llevaba toda la lidia con orden. La fiesta a partir de "Paquito" se desarrolló con un orden que hasta entonces no había tenido. Murió a los 46 años en 1.851 de unas fiebres dejando escrita su tauromaquia redactada por su amigo y administrador "Abenamar".



# AGUILAS

DAVID GÓMEZ RUBIO

## AGUILA PERDICERA o (AGUILA AZOR)

**Nombre en latín:** *Hieraetus Fasciatus*

**Orden:** *Falconiformes.*

**Familia:** *Accipítridos.*

**Longitud:** 69 - 75 cm, del pico a la cola.

**Envergadura:** 157 - 168 cm, de ala, a ala (extremos).

**Peso:** 1'5 - 2'4 kg.

**Puesta:** de 1 a 3 huevos.

**Incubación:** 40 - 43 días.

**Estado de conservación:**

**Categoría de amenaza:** Vulnerable.

**Causas de amenaza:** alteración del hábitat, tendidos eléctricos, caza ilegal, disminución de las presas naturales y competencia con aves más grandes expulsadas de sus hábitats originales por el hombre (Águila Real).

### ¿Cómo son ?

Es un águila de tamaño medio, desde el buche hasta las patas es blanca con estrias marrones, por la parte superior (espalda), es de un color marrón más bien oscuro, para el tamaño que tiene, tiene muy grande las patas que son amarillas, al igual que los ojos, aunque esta ave no es de las más grandes, es la más belicosa y más rápida, los jóvenes son más rojizos.

### Alimentación:

Caza casi de todo, desde el conejo hasta el cuervo, también caza perdices y palomas bravías que son sus aves favoritas.

### ¿ Cómo caza ?:

Caza de todas formas, desde el acecho, a la persecución aérea y a la

persecución en tierra, es la única rapaz a parte del halcón peregrino, que puede matar a sus presas, dejarlas caer al suelo y unos pocos metros antes volverla a capturar.

### El huevo:

Es de color blanzusco salpicado de manchas marrones, rojas y miden unos 65 x 54 mm.

### El nido:

Anida en oquedades (agujeros, cortes) de las montañas, hace un nido con ramas y luego los tapiza con ramas de pinos, como todas las águilas tiene varios nidos en su territorio, aunque puede pasar años en el mismo, el nido aguanta el peso de 3 o 4 personas.

### Reproducción:

Cuando comienzan las paradas nupciales, estas aves se vuelven muy agresivas, las puestas de los huevos son desde primeros de febrero hasta entrado el mes de marzo, los incubaba la hembra durante 40 días. Los pollos nacen cubiertos de un plumón blanco y muestran una mancha oscura en los ojos. Suelen salir adelante todos los pollos, las primeras plumas salen a los 20 días, con 7 semanas ya están emplumados, con 2 meses ya empiezan a volar y acompañar a sus padres a vuelos de perfeccionamiento y de introducción a la caza, permanecerán otros 2 meses hasta que se vayan a vivir por su cuenta.

### Desplazamiento:

Los adultos son sedentarios, y los jóvenes buscan sitio o territorio durante su primer año.



### Su hábitat:

En las montañas, laderas, cañones. Si hace frío baja a zonas más bajas, le gusta más el clima cálido y seco.

### Su población:

Es de unas 750 parejas.

### Se puede ver:

En la sierra de la Alcudia (C. Real).

Acuérdate que es muy difícil ver una rapaz y tendrás que tener sobre todo mucha paciencia.



### NOTA DE ERRATA

En la revista del mes pasado ( febrero ) n° 26, el artículo en este apartado, el cual titula Aguila culebrera, no corresponde a dicho título, sino lo expuesto pertenece al título de:

### AGUILA IMPERIAL



# MUSICA

DIONISIO ZARCO

## HISTORIA Y PROCEDENCIA (IV)

Los límites del Paleolítico Superior son tan definidos como los del Paleolítico Medio; por la coincidencia entre los datos cronológicos y los de las culturas, podemos establecer un término. Hay que señalar que, conforme nos acercamos a los tiempos actuales, los estadios cronológicos son más precisos y, por otra parte, la datación por el sistema del carbono catorce, cuyos límites corresponden con el inicio del Paleolítico Superior, nos proporciona una medida incierta, pero valiosa.

El primer "hombre moderno", el hombre de *Cro - Magnon*, vivió sobre la tierra hace aproximadamente 35.000 años. Difería de su predecesor, el hombre de Neanderthal, por su mayor altura, su cráneo más redondeado y su frente más despejada, lo que le confería un aspecto menos siniestro.

Desde hace unos 30.000 años quedó muy definida una única especie humana; el hombre actual (*"sapiens sapiens"*). El tipo más conocido en Europa es el Hombre de *Cro - Magnon*, que significa "*agujero grande*", es el nombre de una cueva descubierta en 1.868 en la región francesa de Dordogne.

Posteriormente se fueron descubriendo otros emplazamientos con abundantes restos de este tipo humano. La configuración de su cráneo es igual que la del hombre actual. Las diferencias que se produzcan a partir de este momento ya serán solamente raciales.

Este hombre se manifestó como formidable artífice del pedernal, creador de nuevas herramientas cada vez

más perfectas: hojas de cuchillo, puntas de lanza, arpones que se acoplan a un asta, arcos de lanzamiento y hachas perfectas con su mango. También comienza a construir utensilios para uso doméstico: agujas, lascas, etc. Se convirtió en un experto cazador, que adaptando sus armas y métodos de caza a las características de la pieza: mamut, rinocerontes, bisontes, renos, aves, peces, etc.

Pero no por todos los lugares de la tierra aparecieron estos hombres al mismo tiempo, ya que se daba la circunstancia que, por algunos lugares la evolución se realizaba antes que por otras. Por esto cuando en el norte de Europa, cazaba el hombre de *Cro - Magnon*, en la Península Ibérica, sobre el 30.000 años, cazaba aún el hombre de Neanderthal.

Entre los 25 y 20 años aproximadamente, el hombre de *Cro - Magnon*, aparece en el continente australiano.

Algunos de los primeros antropólogos, que andaban a menudo buscando "fósiles vivientes" y "eslabones perdidos", se inclinaban a creer que los indígenas australianos eran no sólo los más "primitivos" hombres existentes, sino que estaban, en cierta medida, emparejados con los neanderthaloides.

De lo que no podemos dudar es que, los aborígenes australianos representan un tipo de humanidad arcaica.

Por lo que alcanzamos a saber, los hombres del Paleolítico Superior fueron los primeros artistas. En sus comienzos el "arte" es claramente una técnica mágico - religiosa cuya influencia sobre la evolución espiritual del hombre ha sido tan incalculable que resulta de primerísima importancia tratar el arte del Paleolítico Superior si queremos comprender la historia de los orígenes humanos.

No pondríamos poner en duda que el arte, así como el culto a que servía, se destinaba a dos fines principales.

1. A la fecundidad.
2. A la buena suerte en la caza.

Muchas esculturas y pinturas de animales muestran flechas u otras armas en sus cuerpos. Debido a la acción de la magia "simpática", se obtenía la muerte del animal.

En el Congo, hoy Zaire, Leo Frobenius pudo observar una ceremonia semejante a lo anteriormente dicho. Los pigmeos dibujaron un antílope sobre el suelo antes de la salida del sol, y en el instante mismo en que los primeros rayos tocaban la figura, la traspasaron con una flecha.

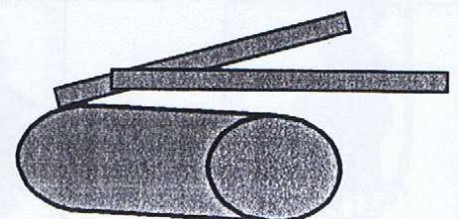
Los hombres del Paleolítico Superior, buscaban lugares misteriosos y remotos para llevar a cabo su arte mágico y practicar sus ritos.

Se necesita una embarcación para visitar el Tuc d'Audoubert (cerca de Saint Giron, en el sudoeste de Francia). Hay un pasadizo estrecho, une la cámara exterior a una más remota, en lo interior, que alberga los modelos en arcilla de bisontes machos y hembras en cuyo alrededor se ven innumerables huellas de pies humanos, estampadas en el piso, que pueden perfectamente ser el testimonio de una danza ritual.

En el Abri Mège (Dordoña), hay unas pinturas de danzantes disfrazados con máscaras zoomorfas.

En la vuelta de Les Trois Frères, en el departamento de Ariège, tenemos una representación a la vez pintada y grabada de un hombre enmascarado que, aparentemente, ejecuta una danza. Ostenta en la cabeza la cornamenta de un ciervo, la piel del animal cubre su cuerpo mientras el rabo oscila entre sus piernas.

Los danzantes enmascarados y quizás los shamanes, desempeñaron un papel en la vida ritual de la vieja Edad de Piedra.



# ASOCIACION CULTURAL



## COLABORAN

